

Használati útmutató

Fontos! Kérjük, őrizze meg!

Típus: UPH3000+

Figyelmeztetés!

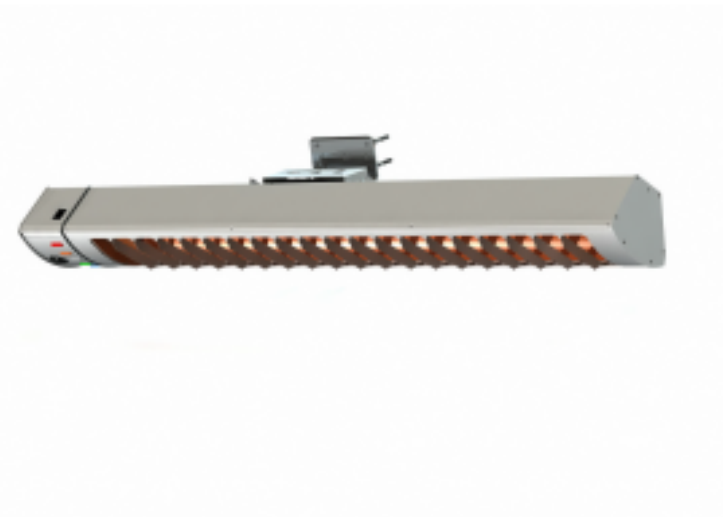
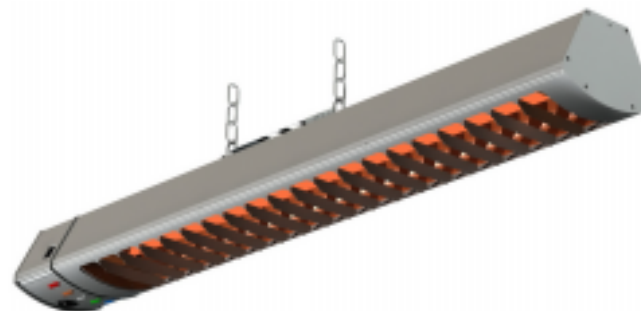
A készülék első használata előtt kérjük, olvassa el figyelmesen a használati útmutatót

Távolítsa el a készülék csomagolását! Kicsomagolás után ellenőrizze, hogy az alkatrészek hiánytalanul megvannak! Nézze át a csomagolást, hogy nem maradt-e benne az összetevők közül! Ellenőrizze, hogy a fűtőszálon vagy annak környezetében nem maradt-e a csomagolásból!

Az összeszerelésnél lépésről-lépésre kövesse a rajzos összeszerelési utasítást.

Amíg nem végzett az összeszerelés minden lépésével, ne csatlakoztassa a készüléket az elektromos hálózathoz!

Ne csatlakoztassa a készüléket az elektromos hálózathoz, ha a készüléknek hiányzik vagy sérült bármely alkatrésze!



Figyelmeztetés!

1. A készüléket olyan helyen üzemeltesse, hogy a megközelítését ne akadályozza semmi, pl. berendezési tárgyak, bútorok. A hőszugárzó közelében lévő tárgyakat hőhatás éri, mint például bútorok, függönyök vagy más éghető tárgyak. Ezek minimum 1 méter távolságban helyezkedjenek el.
2. Ne használja szellőzésmentes helyen!
3. Ne használja olyan helyen ahol éghető, gyúlékony anyagokat tárolnak!
4. Ne toljon a készüléknek semmit, amit megsértheti vagy eltakarhatja a hőszugárzót!
5. Ne helyezzen közvetlenül alá vagy fölé elektromos aljzatot!
6. Ne mozgassa a készüléket, ha csatlakoztatva van a hálózathoz és csak azután takarja le, miután kihűlt teljesen!
7. Működés közben ne érintse meg a hőszugárzót!
8. A működő készüléket ne hagyja őrizetlenül, főleg ha gyermekek, háziállatok vannak a közelében!
9. A készüléket a használati utasításban leírtak szerint kell telepíteni.
10. A készülék magas hőmérsékleten működik. Lekapcsolás után is forró lehet, míg kihűl. Lehetséges veszélyt jelenthet a megérintése, míg ki nem hűl.
11. Ne helyezze függöny vagy más éghető anyag közelébe a készüléket!
12. Működés közben ne takarja el semmivel a készüléket, mert akkor az rövid időn belül lekapcsol!
13. Ne vágja el az elektromos kábelt!
14. A szállításkor ügyeljen, hogy a készülék ne rázkódjon és ne érje ütés!
15. A készülék csak biztonságosan rögzítve működtethető.
16. Ha a készülék megsérül, elromlik csak képzett villanyszerelő javíthatja.
17. Ha az elektromos kábel megsérül, azt csak képzett villanyszerelő cserélheti.
18. Gyermekek csak szülői felügyelettel üzemeltethetik a készüléket.
19. Nem biztonságos a készüléket medencék, fürdők, zuhanyzók környezetébe telepíteni.
20. Nem biztonságos a készüléket építési területen, üvegházban, pajtában vagy istállóban használni a szálló éghető anyagok miatt.
21. A hőszugárzó magas hőmérsékleten működik. Húzza ki a konnektorból, majd várja meg míg kihűl, mielőtt tisztítja!
22. Ne használjuk az eszközt olyan helyen, ahol a levegőben éghető, párolgó anyagok

lehetnek! Pl. por, gőz, gáz, stb.

23. Ne használja törölköző vagy ruhaszáritóként!
24. Ne használja szaunák fűtéséhez!
25. Ne használja állat keltetőket, neveldeket fűtésére!
26. Ne merítse vízbe a készüléket tisztításnál!
27. A készüléket olyan konnektorhoz csatlakoztassuk, amely jól látható és elérhető helyen van.
28. A bekapcsolás utáni néhány percen belül sötét folt látható a hőszugárzó egységen. Ez teljesen normális, nem befolyásolja a készülék teljesítményét, működését.
29. Ne használja együtt programozható időkapcsolóval, mely használata mellett a készülék felügyelet nélkül automatikusan bekapcsolhat!
30. A készülék NEM használható szobák felfűtésére.

Technikai adatok:

Model No.: UPH3000+

Teljesítmény : 2300-2800W 220-240V AC ~ 50/60Hz

Fűtési teljesítmény : 900-1900-2800W

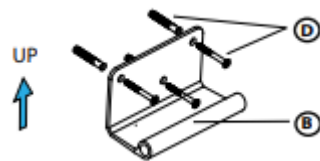
Kábel hossza : 1.9m

Súly : 9,8kgs / Nettó súly : 7.7kgs /

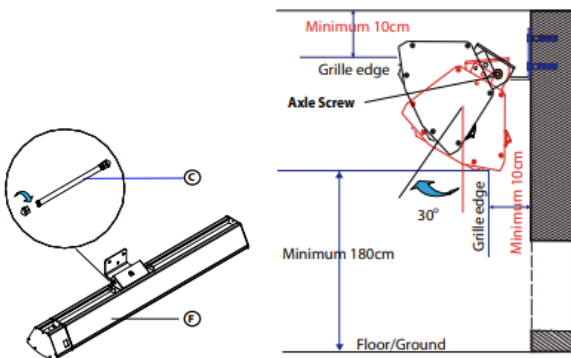
Méret: L127*W9,9*H18,8cm

Telepítés:

Figyelmeztetés:



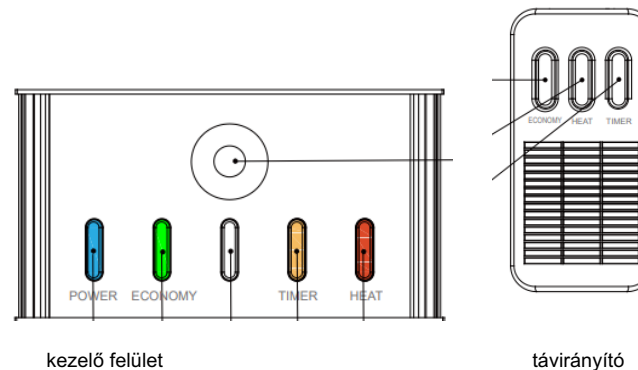
1. A készüléket a padlótól legalább 1800 mm-es vagy 1800 mm-nél magasabb távolságban kell felszerelni.
2. Győződjön meg róla, hogy a készülék legalább 500 mm-re legyen minden tárgytól/ falfelülettől, kivéve azt a felületet melyre telepíteni kívánja.



- Függesztett rögzítés
 - a) Jelölje meg és fúrjon lyukat a falba az ábra szerint.
 - b) Helyezzen be tipliket a fúrt lyukakba.
 - c) Csavarokkal rögzítse a készüléket a falhoz.
 - d) Illessze a függő kábeleket a szerelő lyukak nyílásaiba A kábelek hosszát manuálisan állítsa be
 - e) Csatlakoztassa a tápkábelt a tartóoszlop kábelcsatlakozójához.
- Fal / mennyezetre szerelt telepítés
 - a) Jelölje meg és fúrjon lyukat a falon vagy a mennyezeten az ábra szerint.
 - b) Helyezzen be tipliket a fúrt lyukakba.
 - c) Csavarokkal rögzítse a készüléket a mennyezethez.
 - d) Ezzel egyidőben helyezze be a tartóelemet a lemezbe - a fűtőelem tetejére és rögzítse csavarokkal.

- e) Rögzítse a tartóelem csavarját a fűtőelem megfelelő szögének beállítását követően.

Használat



< 1- economy BE/KI gomb 2-Fűtéskapcsoló 1,2,3, KI 3- Időzítő

1) Csatlakoztassa a tápkábelt

- a) Kapcsolja be a készüléket, a hangjelzés után, a fűtés készenléti üzemmódban lesz,

"Fűtés" Indikátor villog: a gomb megnyomását vagy a távvezérlő használatát

követően hangjelzés következik. **Vezérlőpult használata:**

Nyomja meg az ON / OFF gombot egyszer, a fűtési üzemmód elindul. A "HEAT" jelző folyamatosan világít

- b) **Működtetés távirányítóval:**

Nyomja meg a "HEAT", „ECONOMY” gombot egyszer, a fűtés üzemmód elindul. A

"HEAT" jelző folyamatosan világít

Nyomja meg a "HEAT" gombot 2-3 alkalommal, a fűtés üzemmód választásához.
Visszatér a készenléti üzemmódba.

Economy üzemmódban a készülék, ha nem érzékel mozgást 4 méteren belül, 4 perc után kikapcsol.

Nyomja meg a fűtés gombot addig, ameddig minden funkció leáll és visszatér a készenléti üzemmódba.

Tisztítás és karbantartás

- A készülék tisztítása előtt az elektromos hálózatról le kell csatlakoztatni. A készülék külső oldalát nedves, puha ronggyal tisztítsa, soha ne használjon maró hatású anyagot vagy oldószert! Ne merítse vízbe!
- Karbantartási és javítási munkákat csak képzett villanyszerelő végezhet a készüléken.
- Időszakonként ellenőrizze az alkatrészek, elektromos kábel épségét, állapotát!

Importőr és Forgalmazó:

Globero Kft. H-1026 Budapest, Brassai Sámuel u. 8.

Származás: Kína

Problémák és megoldások:

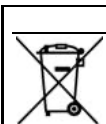
Ha nem világít a kék készenléti jelzés, áramtalanítsa a készüléket, majd keressen sérüléseket a készüléken vagy a kábelen, ha nincs, akkor hagyja fél órát húlni a készüléket.

Ha nem fűt az eszköz de világít a kék fény, feltehetően a fűtőcső a hibás. Ellenőrizze a csövet, Amennyiben nincs lemerülve a

távírányító eleme, és a készülék áram alatt van de nem fűt, vegye fel a kapcsolatot ügyfélszolgálatunkkal.

Ha a piros fény villog, kapcsolja ki a készüléket és fél óra múlva kapcsolja be újra. Ez a rendszer egy hibáját jelezheti.

Ha nem működik a távirányító, először próbálja meg az elemet kicserélni.



A 2002/96 / EU európai irányelv nemzeti jogrendje szerint a következőket kell alkalmazni:

Az elektromos és elektronikus berendezéseket tilos a háztartási hulladékkal együtt megsemmisíteni. A fogyasztók kötelesek a törvény szerint arra, hogy az elektromos és elektronikus eszközöket az élettartamuk végén eljuttassák az erre a célra létrehozott nyilvános gyűjtőhelyekre vagy értékesítési pontokra. A részleteket az adott ország nemzeti joga szabályozza. Ez a szimbólum a terméken, a használati utasításon vagy a csomagon azt jelzi, hogy erre a termékre ezek a szabályok vonatkoznak. Az újra hasznosítással, az anyagok újra hasznosításával, vagy a régi eszközök hasznosításának más formáival jelentősen hozzájárulnak a környezetünk védelméhez.